



# ***CANVA VEJLEDNING***

*SÅDAN FÅR GRUPPEN FLOT PIGESPEJDERDESIGN*

# FLOT DESIGN - NEMT OG HURTIGT

Dette er en trin for trin vejledning til, hvordan du kommer i gang med at bruge Canva, et online designprogram, der gør det både nemt, hurtigt og sjovt at lave pigespejderdesigns. Med Canva kan du lave alt fra plakater, invitationer, brevpapir, PowerPoint til Facebook- og Instagramopslag, roll-ups, beachflag og bannere.

Eksempel | Tilmelding til kursus



Designeksempel 01  
"Den med knald på"



Designeksempel 02  
"Den printvenlige"



Designeksempel 03  
"Den billige HP-printer-venlige"

# **STEP 1: FÅ CANVA NON PROFIT LICENS**

Alle foreninger i Danmark kan få adgang til Canva nonprofit, der giver en lang række fordele. Som Canva nonprofit kan du:

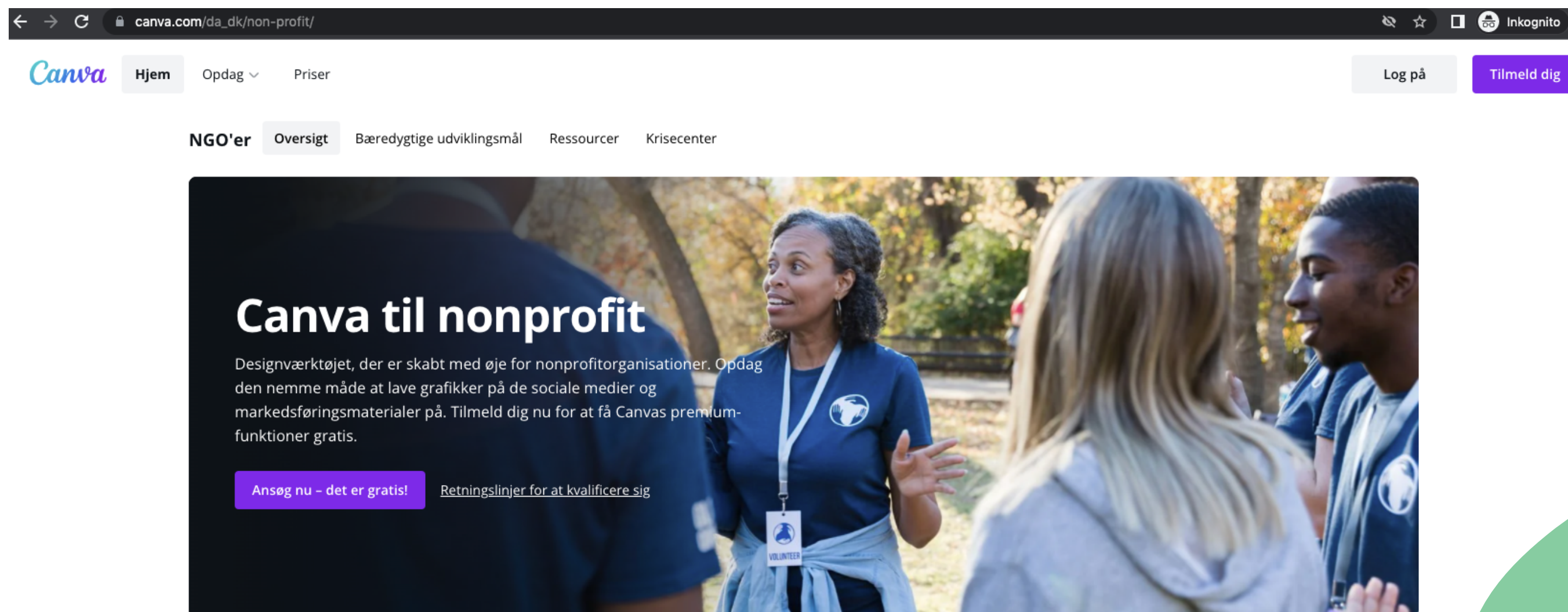
- Uploade logo så du altid har det liggende og nemt kan indsætte
- Sikre at du altid skriver med den samme skrifttype
- Definere og gemme farverne fra designguiden, så du altid kun bruger pigespejder-farver
- Oprette og gemme skabeloner, så det går endnu hurtigere næste gang du vil lave et design

Det er heldigvis meget enkelt at søge om Canva nonprofit, og alle foreninger i Danmark bliver godkendt til ordningen.

Se de få trin på næste side.

# STEP 1: FÅ CANVA NON PROFIT LICENS

Gå til siden [https://www.canva.com/da\\_dk/non-profit/](https://www.canva.com/da_dk/non-profit/)



The screenshot shows the Canva website interface for non-profit organizations. The browser address bar displays [canva.com/da\\_dk/non-profit/](https://www.canva.com/da_dk/non-profit/). The navigation menu includes 'Hjem', 'Opdag', and 'Priser'. A secondary menu features 'NGO'er', 'Oversigt', 'Bæredygtige udviklingsmål', 'Ressourcer', and 'Krisecenter'. The main content area has a dark background with a photograph of a woman in a blue shirt and lanyard talking to others. The text reads: **Canva til nonprofit**, 'Designværktøjet, der er skabt med øje for nonprofitorganisationer. Opdag den nemme måde at lave grafikker på de sociale medier og markedsføringsmaterialer på. Tilmeld dig nu for at få Canvas premiumfunktioner gratis.' Below this is a purple button 'Ansøg nu - det er gratis!' and a link 'Retningslinjer for at kvalificere sig'.

# STEP 1: FÅ CANVA NON PROFIT LICENS

Udfyld den korte formular med:

- navn - det er oplagt, at det er gruppelederen
- gruppens navn - fx De grønne pigespejdere i Lilleby
- kontaktemail (brug en mail, som flere i gruppen har adgang til - opret fx en gratis gmail til formålet a la: lillebypigespejdere@gmail.com
- vedhæft et officielt dokument, der viser, at I er en forening. Det kan være gruppens vedtægter, korpsets vedtægter sammen med vedtægtsforklædet eller en gruppekontrakt. Dokumenterne skal uploades i pdf-format

### Ansøg om Canva til nonprofit


Vores Canva til nonprofit-program giver registrerede nonprofitorganisationer, organisationer med social indvirkning og offentlige sundhedsorganisationer vores premium-funktioner fra Canva Pro – det er helt gratis for op til 10 medlemmer.

Du får disse tidsbesparende funktioner:

- ✓ Betal aldrig for billeder, videoer og lyd – få hele vores bibliotek gratis
- ✓ Hold det professionelle udtryk med indstil og glem-varemærkefarver, -skrifttyper og -logoer
- ✓ Gør én grafik til mange: Tilpas størrelse

[Bliv godkendt nu](#)

[Måske senere](#)



# STEP 2: OPSÆT CANVA MED DESIGNGUIDEN

Når du har modtaget jeres non profit godkendelse (det kan tage op til en måned), så skal du i gang med at opsætte Canva med elementerne fra De grønne pigespejders designguide.

Du skal tilføje skrifttypen Barlow, definere og gemme de ti farver vi bruger samt uploade De grønne pigespejders logo i forskellige formater. Du har også mulighed for at uploade alle ikonerne, formerne med udsnit fra trekløveren og de forskellige badges med budskaber på til gruppens Canva.

I designguiden finder du alle farvekoder til de ti farver, de kan se, hvordan skrifttypen Barlow skal bruges og læse om logoets to former. Du henter fil pakker til Canva på [pigespejder.dk/design](https://pigespejder.dk/design)

## SE DESIGNGUIDEN PÅ [PIGESPEJDER.DK/DESIGN](https://pigespejder.dk/design)

**Farver | Palette**

De grønne pigespejdere har en bred farvepalette bestående af klare mættede farver og nogle dæmpede farver. Der arbejdes med 8 primære farver, som alle stammer fra De grønne pigespejders mærker + den originale pigespejder grønne.

Alle farver kan bruges, som man ønsker og kan varieres afhængigt af, hvilket medie og målgruppe man kommunikerer til. Dog er de grønne farver + logo-farven meget identitetsbærende for de grønne pigespejdere og bør så vidt, at det er muligt altid indgå i et eller andet omfang.

Dog må de to blå farver ikke være dominerende eller bruges sammen som bærende element på f.eks. invitationer, plakater mm.

HEX #035896 RGB 3-92-138 CMYK 75-4-97-0	HEX #E22728 RGB 228-39-40 CMYK 0-92-73-0	HEX #95359F RGB 149-53-143 CMYK 61-89-0-0
HEX #87CCA1 RGB 135-204-161 CMYK 52-0-47-0	HEX #F48376 RGB 244-131-118 CMYK 0-60-48-0	HEX #202944 RGB 32-43-68 CMYK 96-84-42-44
HEX #FFFFFF RGB 255-255-255 CMYK 0-0-0-0	HEX #FFD700 RGB 255-215-0 CMYK 0-17-85-0	HEX #90D5E8 RGB 144-213-235 CMYK 44-0-7-0

**LOGO ORDN**

HEX #035896 RGB 3-92-138 CMYK 75-4-97-0
-----------------------------------------------

**BARLOW BLACK ITALIC**

ABCDEFGHIJKLMNOPQRSTUVWXYZÆØÅ  
abcdefghijklmnopqrstuvwxyzæøå  
0123456789,!.?

**BARLOW REGULAR**

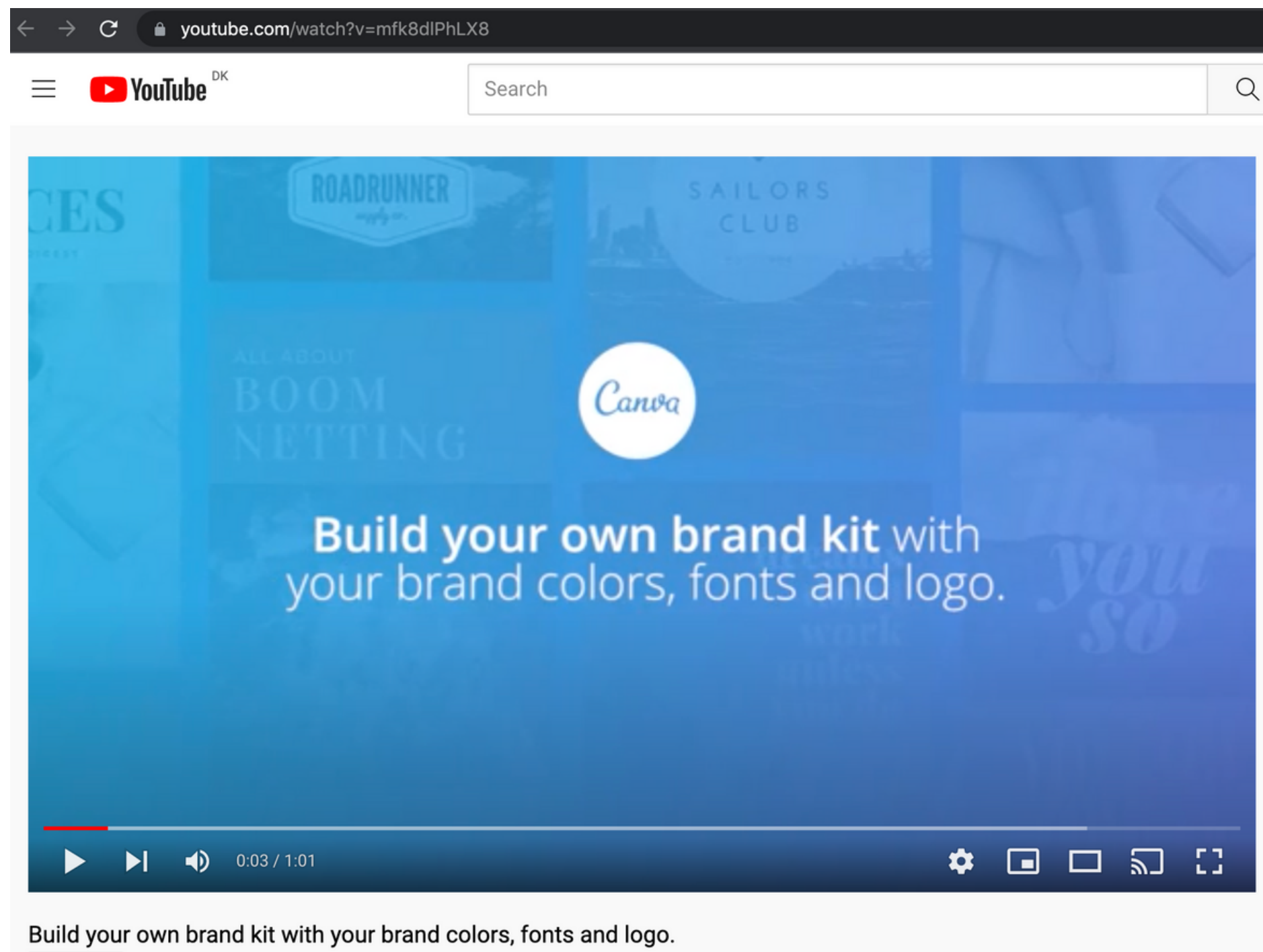
ABCDEFGHIJKLMNOPQRSTUVWXYZÆØÅ  
abcdefghijklmnopqrstuvwxyzæøå  
0123456789,!.?



# STEP 2: OPSÆT CANVA MED DESIGNGUIDEN

Inden du tilføjer farver, font og logo til Canva, så brug et minut på at se denne video, der viser, hvordan du uploader logo, vælger skrifttype og definerer og gemmer farver. Så er du klar til at bygge grundstenene i gruppens Canva.

Se filmen på Youtube: <https://www.youtube.com/watch?v=mfk8dlPhLX8&t=4s>



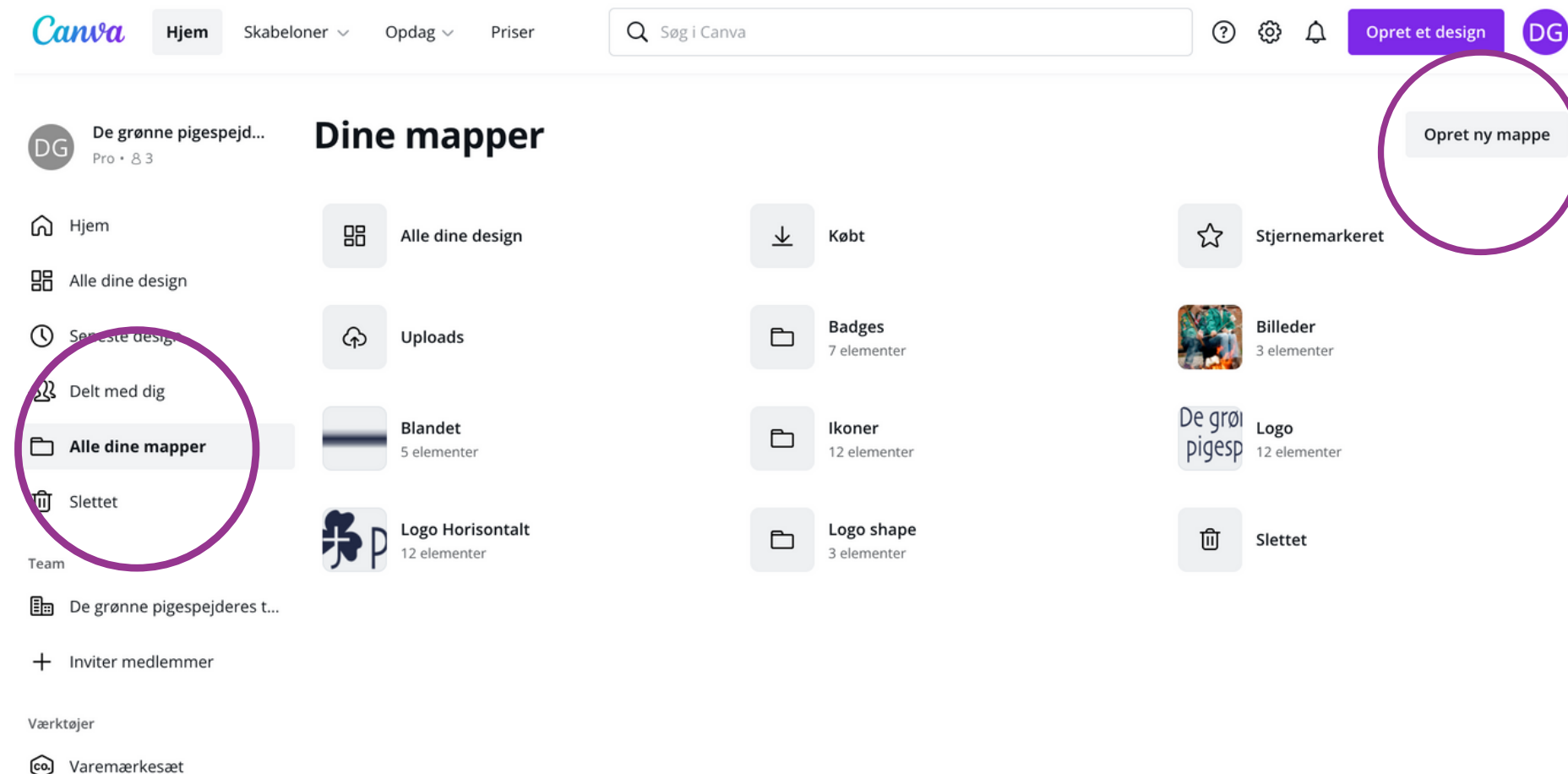
# STEP 3: TILFØJ LÆKRE ELEMENTER

I De grønne pigespejders designguide finder du også en række ikoner, badges og former, der bliver prikket over i'et på dine designs og uden tvivl det, der gør det festligt og lækkert.

Ikoner, badges og former skal derfor naturligvis også tilføjes til gruppens Canva. Alle disse elementer skal uploades til hver deres mappe. Vælg menuen "Alle dine mapper" og klik på knappen "Opret ny mappe"

Opret fire mapper og navngiv dem "Ikoner" "Badges" "Shape" og "Logo horisontalt"

Alle elementerne finder du til download som fil-pakker på [pigespejder.dk/design](https://pigespejder.dk/design)



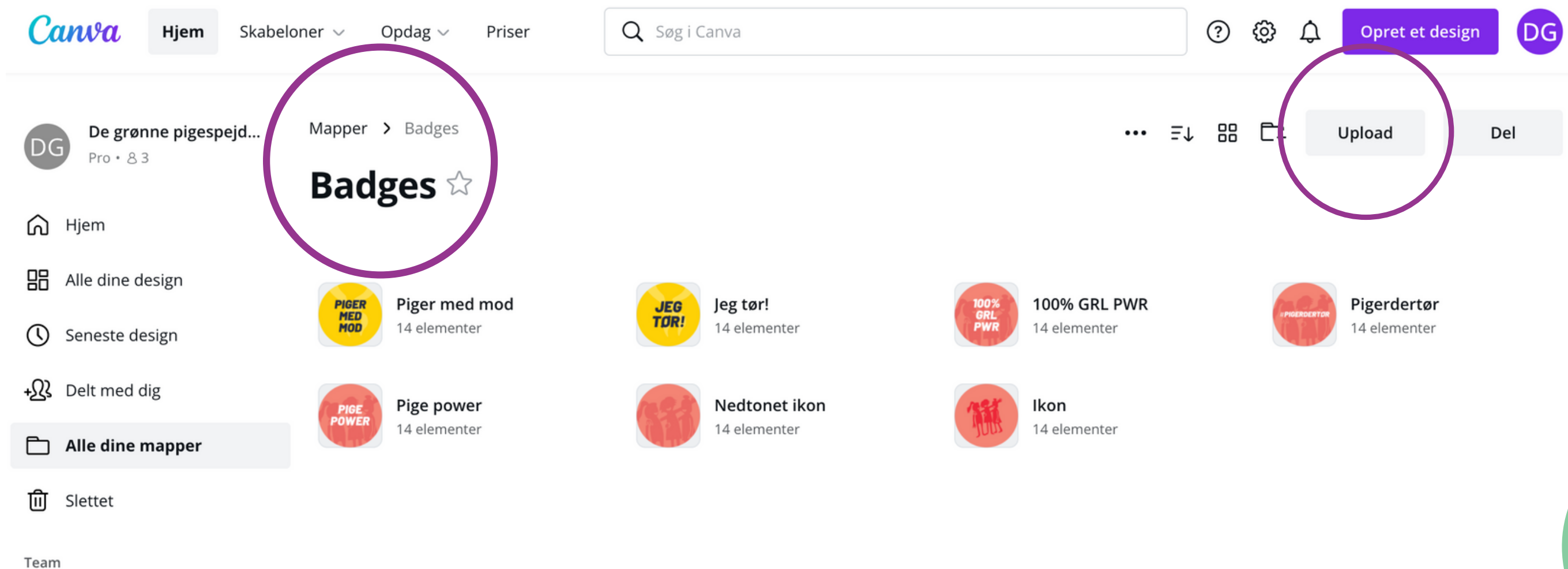


# STEP 3: TILFØJ LÆKRE ELEMENTER

Nu er du klar til at uploade elementer til dine fire mapper.

Gå til [pigespejder.dk/design](https://pigespejder.dk/design) og hent de fire fil-pakker med hhv. ikoner, badges, shape og logo horisontalt. Du kan eventuelt nøjes med at hente en fil-pakke ad gangen og derefter uploade den til Canva, hvis du ikke har meget plads på din computer.

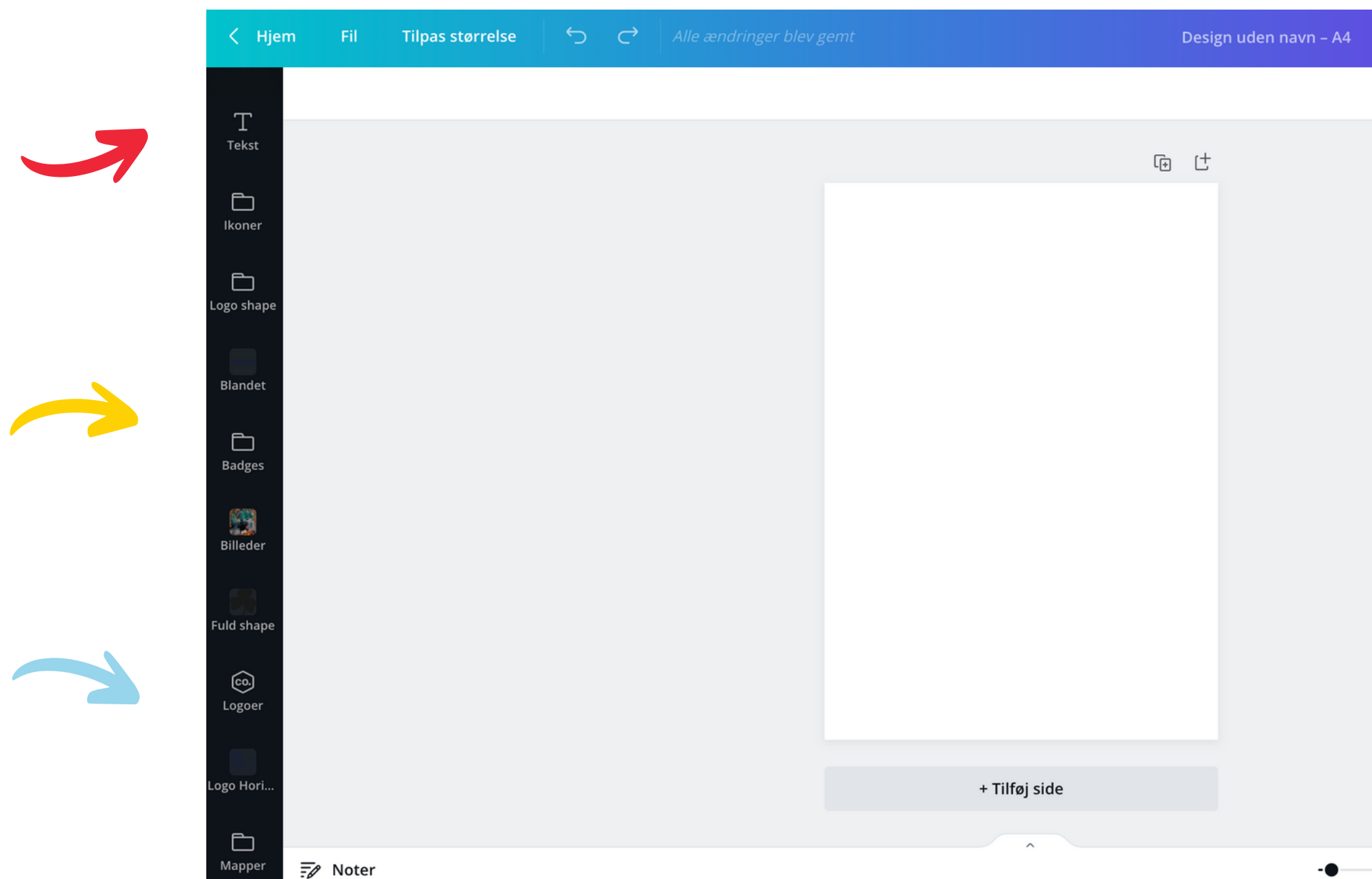
Du uploader dine elementer til Canva ved at klikke dig ind på den relevante mappe og vælge knappen "Upload"



# STEP 4: FIND DINE ELEMENTER OG BRUG DEM

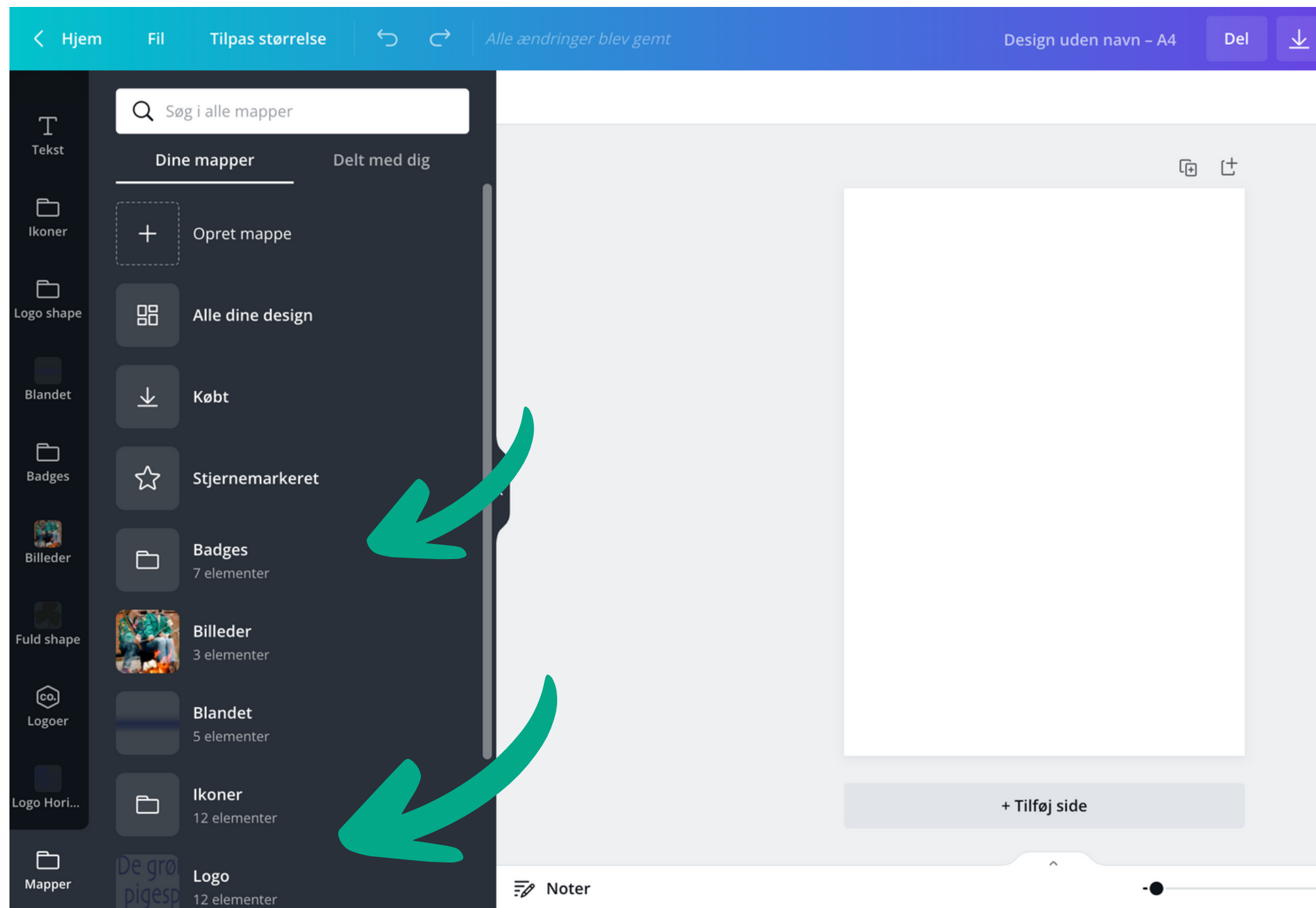
Når du opretter et design i Canva, bliver der åbnet et "arbejdsrum", hvor du nu har adgang til at bruge alle elementerne fra designguiden. Dine elementer, som du har uploadet i mapper - logo, former, tekst, ikoner og badges - ligger nu i den mørke smalle menu til venstre på skærmen. Når du åbner en mappe, så vil du se, at alle elementer findes i alle farver fra designguiden. Ikonerne findes også i flere varianter. Klik dig frem og tilbage.

Her er menuen med adgang til alle dine elementer



# STEP 4: FIND DINE ELEMENTER OG BRUG DEM

Find alle dine mapper og tilføj dem til din værktøjslinje ved at klikke på mapper og klik på hver af de mapper, som du vil have i din værktøjslinje.



# STEP 5: LAV SKABELONER

Er der en i gruppen, der er vild med design og Canva, så er det en god idé at bede hende oprette en række forskellige skabeloner til fx invitationer, plakater til Åbent hus, Facebook-opslag mm. I kan oprette alle de skabeloner, som I orker, og så er det nemt at "Oprette en kopi", når I laver nye designs.

The screenshot shows the Canva website interface. At the top, there is a navigation bar with the Canva logo, a 'Hjem' button, and dropdown menus for 'Skabeloner', 'Opdag', and 'Priser'. On the right side of the navigation bar, there are icons for help, settings, and notifications, along with a purple 'Opret et design' button and a user profile icon labeled 'DG'.

The main content area features a header for the team 'De grønne pigespejders team' with a search bar that says 'Søg i skabeloner og dine design'. Below the header, there is a horizontal menu with options: 'Design', 'Mapper', 'Skabeloner' (which is highlighted with a purple circle), 'Apps', 'Personer', 'Grupper', and 'Indstillinger'.

On the left side, there is a sidebar menu with various options, including 'De grønne pigespejders...' (highlighted with a purple circle), 'Hjem', 'Alle dine design', 'Seneste design', 'Delt med dig', 'Alle dine mapper', 'Slettet', 'Team', 'De grønne pigespejders...', 'Inviter medlemmer', 'Værktøjer', and 'Varemærkesæt'.

At the bottom of the main content area, there is a section titled 'Skabeloner' with a '+ Opret skabelon' button (highlighted with a purple circle) and a grid of template thumbnails. The first thumbnail shows two girls in green uniforms, and the last one shows a green background with the text 'De grønne pigespejdere' and a red four-leaf clover logo.



# STEP 6: FYR DEN AF

Tillykke! Nu har du opbygget gruppens Canva, så I fremover nemt kan lave invitationer med logo, font, farver, former og ikoner i De grønne pigespejderes design.

Canva er en legeplads for design og når du har været igennem de fire trin i denne vejledning, så er der kun tilbage at sige: Leg med det. Prøv dig frem og se, hvor hurtigt du bliver bedre og bedre til at lave flotte pigespejderdesigns.

## **BRUG FOR HJÆLP?**

Bøvler du med noget, er der også altid hjælp at hente på korpskontoret. Skriv til [info@pigespejder.dk](mailto:info@pigespejder.dk) med dine spørgsmål, så hjælper vi dig videre.