

Vejledning til pædagoger
og ansatte i SFO

SPEJD MED PIGERNE

**- GØR SFO-PIGER NYSGERRIGE I NATUREN
MED DE GRØNNE PIGESPEJDERE**

De grønne  pigespejdere



**PIGER
KAN
ALT**





INDHOLDSFORTEGNELSE

<i>Velkommen til Spejd med pigerne</i>	4
<i>Hvem er De grønne pigespejdere?</i>	7
<i>Sådan kommer du i gang</i>	8
<i>Det gode samarbejde</i>	10
<i>Aktiviteter for piger i naturen</i>	12
<i>Husk børneperspektivet</i>	14
<i>Forældreinformation</i>	17
<i>Hvad koster det?</i>	18
<i>Find mere viden her</i>	18
<i>Evaluering</i>	19
<i>Tak</i>	19

VELKOMMEN TIL SPEJD MED PIGERNE

Børn kommer mindre ud, når de starter i skole, mens piger er mindre aktive udenfor end drenge (Kilde: Center for Børn og Naturs baselineundersøgelse). I Spejd med pigerne samarbejder De grønne pigespejdere med pædagoger om at lave aktiviteter for piger, der går i SFO, for at motivere pigerne til at blive mere aktive udenfor.

I Spejd med pigerne giver vi piger i SFO mulighed for at indgå i helt nye fællesskaber, prøve kræfter med friluftslivet og lære nye ting i naturen. Vi ved, at vi lærer bedst ved at prøve selv, når vi hjælper hinanden på vej, og når vi har nogle gode rollemodeller at spejle os i. Samtidig lærer vi at passe på naturen, når vi bevæger os ud i den sammen.

Spejdermetoden



LEARNING BY DOING

En undersøgende og eksperimenterende tilgang, som handler om at prøve sig frem og gøre sig sine egne erfaringer, og hvor fokus er på processen fremfor resultatet. Tilgangen giver pigerne gåpåmod og skaber et frirum, hvor de ikke skal præstere.



LÆRING I MINDRE GRUPPER

Små fællesskaber hvor pigerne sammen løser forskellige opgaver og udfordringer. De små grupper udgør en tryk base, hvor pigerne lærer hinanden godt at kende, hvilket giver pigerne mod på at kaste sig ud i udfordringer, som de ellers ikke ville have kastet sig ud i.



MEDBESTEMMELSE

Pigerne har medbestemmelse, det betyder, at de bliver taget alvorligt og er med til at udvikle og bestemme hvilke aktiviteter, der skal laves, og hvordan disse skal foregå. Medbestemmelse øger pigernes motivation og deltagelse i en aktivitet.



AKTIVITETER SKAL GØRE EN FORSKEL

Eksempelvis aktiviteter, der har et positivt aftryk på klimaet. Pigerne motiveres af at kunne se, at de gør en forskel.





JEG TØR



VISION

*Vi giver piger mod,
og vi sætter verden
i bevægelse.*

MISSION

*Det er vores mission
at gøre piger og kvinder
i stand til at udvikle og
udnytte deres fulde
potentiale.*

Når pædagoger og frivillige pigespejdere arbejder sammen, kan vi udvikle helt nye aktiviteter bl.a. med inspiration i spejdermetoden og klassiske pigespejderaktiviteter. På den måde får vi inspiration til at bruge vores uderum på nye måder og integrere endnu flere friluft- og naturaktiviteter i vores daglige pædagogiske arbejde for og med piger.

Du kan læse mere om projekt Spejd med pigerne på De grønne pigespejders hjemmeside, pigespejder.dk, under projekter.

HVEM ER DE GRØNNE PIGESPEJDERE?

De grønne pigespejdere er et spejderkorps alene for piger og kvinder. Vi har 4000 medlemmer fordelt på 120 lokale grupper i hele Danmark. Vi har over 100 års erfaring med at lave udfordrende aktiviteter i naturen for piger.

Vi laver aktiviteter, der får hver enkel pige til at turde mere – også at lave fejl. Vi tror på, at man lærer af sine fejl, og at det er vigtigere at have modet til at turde kaste sig ud i noget nyt end at kunne det hele til perfektion. Grønne pigespejdere får gåpåmod på livet. De lærer at gribe de muligheder, der kommer deres vej.



SÅDAN KOMMER DU I GANG – DEN FØRSTE SAMTALE I SFO'EN

Inden du kaster dig ud i et samarbejde med De grønne pigespejdere, er det en god ide at tage en samtale med dine kolleger og din leder om, hvorfor og hvordan I vil gøre det. I kan forberede jer sammen ved at tage en samtale om, hvad netop I vil have ud af et samarbejde og hvilke ressourcer I har til rådighed.

NÅR I SKAL I GANG, KAN I STILLE JER SELV FØLGENDE SPØRGSMAÅL:

Hvad forventer vi at få ud af et samarbejde med

De grønne pigespejdere?

Hvem af os skal være med i projektet?

Hvor meget forberedelsestid har vi til projektet?

Har vi et område i SFO'en, hvor vi kan være?



**PIGE
POWER**



Den første kontakt til De grønne pigespejdere

Når I vil i kontakt med De grønne pigespejdere, skal I først finde en kontaktperson. Kender I allerede en leder i spejdergruppen, eller har I nogle forældre i SFO'en, der kender jeres lokale pigespejdergruppe? Hvis ikke kan I søge efter den nærmeste pigespejdergruppe på De grønne pigespejders hjemmeside og finde kontaktinformation på lederen der.

Find din nærmeste pigespejdergruppe på pigespejder.dk under find spejdergruppe.

Når I har fundet den spejderleder, som skal være med i projektet, kan I aftale at mødes enten i SFO'en eller i spejderhytten. Forud for mødet er det en god idé at forberede jer på, hvilke rammer der passer til jeres SFO.

I KAN FORBEREDE JER PÅ SAMTALEN MED PIGESPEJDERNE VED AT STILLE JER SELV FØLGENDE SPØRGSMÅL:

Hvornår vil vi lave projektet og hvor mange gange, vil vi lave det?

Hvilke piger i SFO'en skal være med?

Hvilke ugedage og i hvilket tidsrum kan vi lave aktiviteter for og med pigerne?

*Har vi mulighed for også at besøge vores lokale pigespejdergruppe
undervejs i forløbet?*

**I KAN FORBEREDE JER PÅ
SAMTALEN MED PIGESPEJDERNE
VED AT STILLE JER SELV
FØLGENDE SPØRGSMAÅL:**

*Hvornår vil vi lave projektet og hvor
mange gange, vil vi lave det?*

Hvilke piger i SFO'en skal være med?

*Hvilke ugedage og i hvilket tidsrum kan vi
lave aktiviteter for og med pigerne?*

*Har vi mulighed for også at besøge vores
lokale pigespejdergruppe undervejs i
forløbet?*

DET GODE SAMARBEJDE

Selvom pædagoger og spejderledere har mange ting til fælles, kan der alligevel være forskel på, hvad der motiverer os hver især, hvad vi hver især synes er sjovt at lave, og hvad vi hver især er særligt gode til. Samarbejdet er en god mulighed for at være kreative og at give hinanden plads til at bidrage på forskellige måder. For at sikre det gode samarbejde er det en rigtig god ide at tage en snak om forventninger, roller og ansvar som noget af det allerførste.

Udover den personlige motivation for at lave aktiviteter for pigerne i naturen, er det en god ide at afstemme forventninger til, hvordan I vil planlægge og udføre aktivitetsforløbene for pigerne. Som pædagog er du på arbejde, og derfor kan du have nogle andre forpligtelser eller ansvar end spejderlederne, der kommer på besøg som frivilligt engagerede.

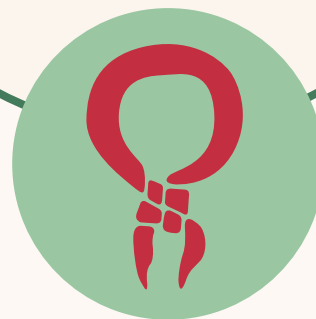


**NÅR I TALER OM
DET GODE SAMARBEJDE,
KAN I SPØRGE JER SELV OG
HINANDEN OM:**

*Hvad motiverer mig til at være med i projektet?
Hvad interesserer jeg mig særligt for, hvad inspire-
rer mig, og hvad kan vi lære af hinanden?
Hvad er jeg rigtig god til?
Hvad er jeg mindre god til?*

**NÅR I TALER OM FORVENT-
NINGER, KAN DET VÆRE EN GOD IDE AT
KOMME OMKRING DE HER SPØRGSMAÅL:**

*Hvilke ressourcer har vi til rådighed? Hvor meget
tid skal vi bruge på projektet og har pigespejderne mulighed
for at besøge os i SFO'ens åbningstid?
Hvordan kommunikerer vi undervejs? Skriver vi
sammen på mail, telefon, Facebook eller mødes
vi fysisk og forbereder os sammen?*



AKTIVITETER FOR PIGER I NATUREN

De grønne pigespejdere har over 100 års erfaring med at lave aktiviteter for piger udenfor – her er der altså en masse erfaring og inspiration at hente, når vi skal udvikle og finde på aktiviteter, vi kan lave sammen med pigerne i naturen. Måske har I også selv nogle gode ideer?

Når vi planlægger og vælger aktiviteter, kan vi lade os inspirere af årstiden eller vælge et tema, som skaber en rød tråd gennem forløbet. Hvis vi vil motivere pigerne til at blive mere nysgerrige i naturen, er det f.eks. en god ide at vælge aktiviteter, der har et særligt naturfokus.

**100%
GRL
PWR**





HUSK BØRNEPERSPEKTIVET

Derudover er det en god idé at inddrage pigerne selv, og spørge dem, hvad de synes, der er sjovt at lave udenfor. Når pigerne får medbestemmelse, skaber det ejerskab og pigerne får endnu større lyst til at være med. I kan tale med pigerne inden pigespejdernes første besøg, undervejs i forløbet eller mellem besøgene.

Samtidig kan I lade jer inspirere af de faciliteter, der er til rådighed i SFO'en. Er der f.eks. en bålhytte eller en skov i nærheden? Det kan være en god ide at veksle mellem styrede aktiviteter og mere fri leg, hvor pigerne selv får lov til at gå på opdagelse i naturen.

Bål er generelt en god aktivitet året rundt. Her kan vi lave mad, holde varmen og samtidig kan bålet fungere som vores fælles samlingssted mellem de andre aktiviteter.

Når I og pigespejderne i samarbejde har fundet frem til, hvilke aktiviteter I vil lave, kan I udforme et program og uddelegere opgaver mellem jer.

Her kan I se eksempler på, hvordan pædagoger i Kalundborg, Ribe og Haderslev har lavet Spejd med pigerne i samarbejde med deres lokale pigespejdergruppe.



KALUNDBORG

Tirsdays, 14.00-15.00
Tema: Bål og insekthoteller

Fokus: Bål

- 1) Intro.
- 2) Tænde tændstikker – lave bål.
- 3) Flække brænde.
- 4) Afrunding.

Fokus: Insekthoteller

- 1) Intro.
- 2) Male insekthotel (dåser) i grupper.
- 3) Finde ting til og indrette insekthotel.
- 4) Save pinde til insekthotel. 5) Afrunding.

Fokus: Besøg hos pigespejderne

- 1) Intro. 2) Kims lege.
- 3) Tomatsuppe over bål.
- 4) Afrunding.

Fokus: Bål og insekthoteller

- 1) Intro. 2) Færdiggøre insekthotel. 3) Tænde tændstikker – lave bål – saft over bål.
- 4) Flække brænde. 5) Sanglege. 6) Afrunding.

Fokus: Bål og insekthoteller

- 1) Intro. 2) Tænde tændstikker – lave bål – flække brænde. 3) Se på krible-krable-kasse – pakke ud – finde insekter – afprøve diverse forstørrelsesglas m.m. 4) Snitte. 5) Afrunding.

RIBE

Onsdags, 13.15-14.30
Tema: Hvad vi laver til spejder

Fokus: Oprykningsceremoni

- 1) Kort intro.
- 2) Prøve forskellige spejderaktiviteter fx at dyppe fødderne i havregrød.

Fokus: Snobrød

- 1) Kort intro.
- 2) Finde snobrødspind.
- 3) Snitte (snobrøds)spind.
- 4) Lave og spise snobrød.

Fokus: Æblegrød

- 1) Lave æblegrød over bål.
- 2) Piske flødeskum i pose med to-krone.

Fokus: Lagkageløb

- 1) Inddele i hold. 2) Løse forskellige poster.
- 3) Lave og spise lagkage med ingredienser fra de forskellige poster.

Fokus: Bål

- 1) Tænde fyrfadsllys.
- 2) Lave snobrød og skumfiduser.

HADERSLEV

Mandags, 13.15-15.30
Tema: Efterår

Fokus: Edderkopper

- 1) Intro og fællessang. 2) Finde edderkopper (evt. andre dyr) – putte dem i glas – studere dem.
- 3) Finde edderkoppespind – over på karton.
- 4) Lave edderkopper af kastanjer.
- 5) Kravle igennem "edderkoppespind" af tov.
- 6) Afrunding og fællessang.

Fokus: Efterår

- 1) Intro og fællessang. 2) Skrælle æbler til æblegrød over bål. 3) Kims leg med dufte.
- 4) Finde eftersårsblade – lave bladkrans.
- 5) Finde efterårsblade – til pres (senere bogmærke).
- 6) Spise æblegrød. 7) Afrunding og fællessang.

Fokus: Besøg hos pigespejderne

- 1) Intro og fællessang. 2) Bygge huler i skoven.
- 3) Lave snobrød – forskellige ting i dejen.
- 4) Afrunding. afslutning og fællessang.





**PIGER
KAN
ALT**

FORÆLDREINFORMATION

Inden I får besøg af pigespejderne i SFO'en, er det en god ide at informere pigernes forældre om, at I får besøg. Med et forældrebreve kan I informere forældrene om de praktiske ting i forbindelse med besøget.

Efter besøget eller forløbet med pigespejderne, kan I sende et brev til forældrene, hvor I fortæller om, hvordan det er gået, og hvor pigerne kan blive inviteret til at komme med til pigespejdernes næste spejdermøde.

På De grønne pigespejders hjemmeside, pigespejder.dk, kan I finde skabeloner til både forældrebreve og en plakat.

Forældrebreve kan I dele med forældrene via jeres intranet.

Plakaten kan printes og hænges op i SFO'ens vindfang eller garderobe.

HVAD KOSTER DET?

Et aktivitetsforløb for pigerne i SFO'en behøver ikke at koste alverden. Vi er gode til at bruge det, vi har, og til sammen kommer vi langt med de materialer, vi allerede har i SFO'en og i spejderhytten. Hvis I alligevel vil købe nogle større ting, kan I søge midler til både materialer og aktiviteter lokalt f.eks. hos Friluftsrådet. I kan finde Friluftsrådets forskellige puljer på deres hjemmeside.

EVALUERING

Når I har gennemført besøget eller aktivitetsforløbet med pigespejderne er det en god ide at evaluere det både sammen med pigespejderne og kolleger og jeres leder. Her har I mulighed for at snakke om, hvordan det hele er gået og samtidig finde ud af, hvordan I vil fortsætte samarbejdet mellem SFO'en og De grønne pigespejdere i fremtiden.

NÅR I EVALUERER, KAN I SPØRGE JER SELV OG HINANDEN:

Hvad er gået godt? Hvad har været udfordrende?

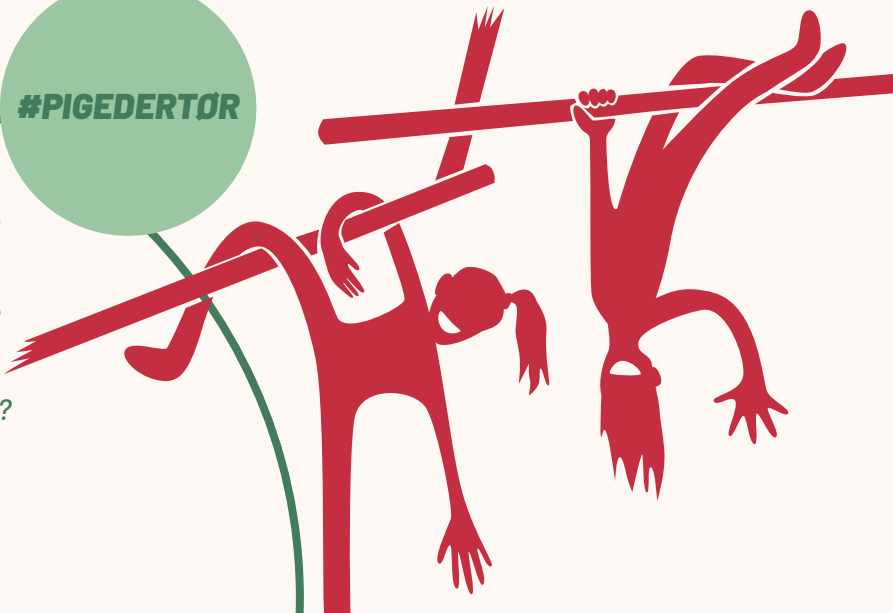
Hvad har vores piger fået ud af projektet?

Hvad har vi som pædagoger fået ud af projektet?

Hvad vil vi gøre næste gang?

Har vi fået nye ideer til andre måder at gøre det på?

#PIGEDERTØR



FIND MERE VIDEN HER

Center for Børn og Natur:

<https://centerforboernognatur.dk>

De grønne pigespejdere:

<https://pigespejder.dk>

Spejd med pigerne evaluering:

”Det er også godt, at der ikke er drenge med”:

<https://pigespejder.dk/news/spejderprojekt-kan-motivere-sfo-piger-til-flere-aktiviteter-i-naturen/>

Spejd med pigerne projektet:

<https://pigespejder.dk/om-os/vores-projekter/spejd-med-pigerne/>

TAK

Tak til alle SFO-piger, pædagoger og frivillige pigespejdere for at tage del i projektet.

Tak til Københavns Professionshøjskole, Professionshøjskolen Absalon og UCL Erhvervsakademi og Professionshøjskole for sparring og kvalificering.

Tak til Center for Børn og Natur og Institut for Idræt og Biomekanik ved Syddansk Universitet for viden og grundig evaluering.

Tak til Friluftsrådet for støtte til projekt Spejd med pigerne med Udlodningsmidler til Friluftsliv.





De grønne  pigespejdere



Friluftsrådet

Støttet med udlodningsmidler til friluftsliv

